

СОГЛАСОВАНО

ИП Глухова Е.А.


Е.А. Глухова
«08» июля 2020 г.



УТВЕРЖДАЮ

Исполнительный директор
ООО «Сибирская Академия
Молочных Наук»


С.А. Ляхов
2020 г.



**ТЕХНИЧЕСКОЕ ЗАДАНИЕ НА ПРОВЕДЕНИЕ ОЦЕНКИ
ВОЗДЕЙСТВИЯ НА ОКРУЖАЮЩУЮ СРЕДУ НАМЕЧАЕМОЙ
ХОЗЯЙСТВЕННОЙ ДЕЯТЕЛЬНОСТИ**

**«Строительство молочного завода с производительностью 1150 т молока
в сутки, расположенного на земельном участке с кадастровым номером
54:17:024208:1304, Пеньковский сельсовет, Маслянинского района,
Новосибирской области»**

2020 г.

Инициатор (Заказчик) намечаемой деятельности:

Общество с ограниченной ответственностью «Сибирская Академия Молочных Наук» (ООО «Сибирская Академия Молочных Наук»)

Исполнительный директор Ляхов Сергей Александрович

Юридический адрес: 633571, Новосибирская область, Маслянинский район, с.Пайвино, ул. Центральная, 2

Фактический адрес: 633571, Новосибирская область, Маслянинский район, с.Пайвино, ул. Центральная, 2

Тел./факс: + 7 (47350) 40242

E-mail: ruslan.malikov@ekoniva-moloko.com

Разработчик проектной документации:

Индивидуальный предприниматель Глухова Екатерина Александровна (ИП Глухова Е.А.)

Юридический и фактический адрес: 644112, город Омск, улица Перелета, дом 29, кв. 117

Фактический адрес: 644112, г. Омск, ул. Степанца, 10/5 – 2 этаж офис №13

Тел./факс: +7-3812-63-35-85

E-mail: ooosibekoinjniring@gmail.com

Сроки проведения оценки воздействия на окружающую среду:

Сроки проведения оценки воздействия на окружающую среду: 3 квартал 2020 г. – 4 квартал 2020 г.

1 ОСНОВАНИЕ ДЛЯ ПРОВЕДЕНИЯ РАБОТ

Работа по выполнению оценки воздействия намечаемой деятельности на окружающую среду проводится в соответствии с законом РФ «Об охране окружающей среды» № 7-ФЗ от 10.01.2002. Настоящим техническим заданием (ТЗ) определяются объем и порядок проведения оценки воздействия на окружающую среду (ОВОС) намечаемой хозяйственной деятельности «Строительство молочного завода с производительностью 1150 т молока в сутки, расположенного на земельном участке с кадастровым номером 54:17:024208:1304, Пеньковский сельсовет, Маслянинского района, Новосибирской области».

Целью работы по проведению оценки воздействия на окружающую среду является выявление значимых воздействий на окружающую среду, прогноз возможных последствий и рисков для окружающей среды, рекомендации по предупреждению или снижению негативных воздействий в процессе планируемых работ. Результатом выполнения ОВОС должно стать принятие обоснованного решения о возможности намечаемой хозяйственной деятельности «Строительство молочного завода с производительностью 1150 т молока в сутки, расположенного на земельном участке с кадастровым номером 54:17:024208:1304, Пеньковский сельсовет, Маслянинского района, Новосибирской области» с позиций экологической безопасности, наименьшего воздействия на окружающую среду и на здоровье населения.

2 КРАТКАЯ ХАРАКТЕРИСТИКА ОБЪЕКТА

Проектируемый молочный завод располагается на земельном участке с кадастровым номером 54:17:024208:1304 площадью 499 762 кв.м., расположенном в Пеньковском сельсовете Маслянинского района Новосибирской области.

Земельный участок свободен от застройки, затрат связанных со сносом существующих зданий и сооружений, а также выносом из зоны строительства инженерных коммуникаций нет. Отведенная для строительства территория не подвержена опасным геологическим процессам, а также последствиям паводков и подъему грунтовых вод, в связи с чем специальных мероприятий по защите территории проектом не предусматривается.

Общая площадь территории предприятия составляет около 23,30 га и разделена на три зоны:

А) Территория завода, площадью около 18,30га. На данной территории предполагается разместить производственные, административно-бытовые, инженерные и вспомогательные здания и сооружения;

Б) Площадка водозаборных сооружений площадью около 4,0га, на которой предполагается разместить скважины водоснабжения, здания и сооружения водоподготовки, накопительные резервуары для воды;

В) Предзаводская территория площадью около 1га, на которой предполагается разместить открытые автостоянки грузового транспорта и легковых автомобилей сотрудников и рабочих завода.

Технология предприятия предусматривает полный комплекс переработки молока от его получения с сельскохозяйственных предприятий и ферм Новосибирской области до выпуска готовой продукции.

Предполагаемый ассортимент выпускаемой продукции: сыры полутвердых и твердых сортов, сливочное масло, пастеризованное молоко, кисломолочные продукты (творог, кефир, йогурт, сметана и т.д.), сухие продукты (сухая сыворотка после деминерализации).

Инженерное обеспечение предприятия решено посредством автономных источников энергетических ресурсов: электро- и теплоснабжение осуществляется от вновь устраиваемого энергетического узла, работающего на природном газе, водоснабжение предполагается осуществить от артезианских скважин. Предприятие подключается к существующему газопроводу, проходящему в непосредственной близости к границе земельного участка.

Источником электроснабжения, теплоснабжения и технологического пароснабжения является проектируемый энергоцентр, предназначенный для совместной выработки тепловой и электрической энергии, в котором располагаются газопоршневые электростанции общей производительностью 6,80МВт и паровые котлы с газовыми горелками общей производительностью 30т пара в час.

Источником водоснабжения предприятия являются артезианские скважины водоснабжения. Потребная мощность водоснабжения предприятия составляет 4500м³/сутки. На предприятии предусматривается устройство водоочистных сооружений.

Проектом предусматривается устройство на территории предприятия очистных сооружений для производственной, хоз-фекальной и ливневой канализации.

Источником сырья (молока) для проектируемого предприятия являются молочные хозяйства, расположенные в Новосибирской области.

Участок планируемой
деятельности

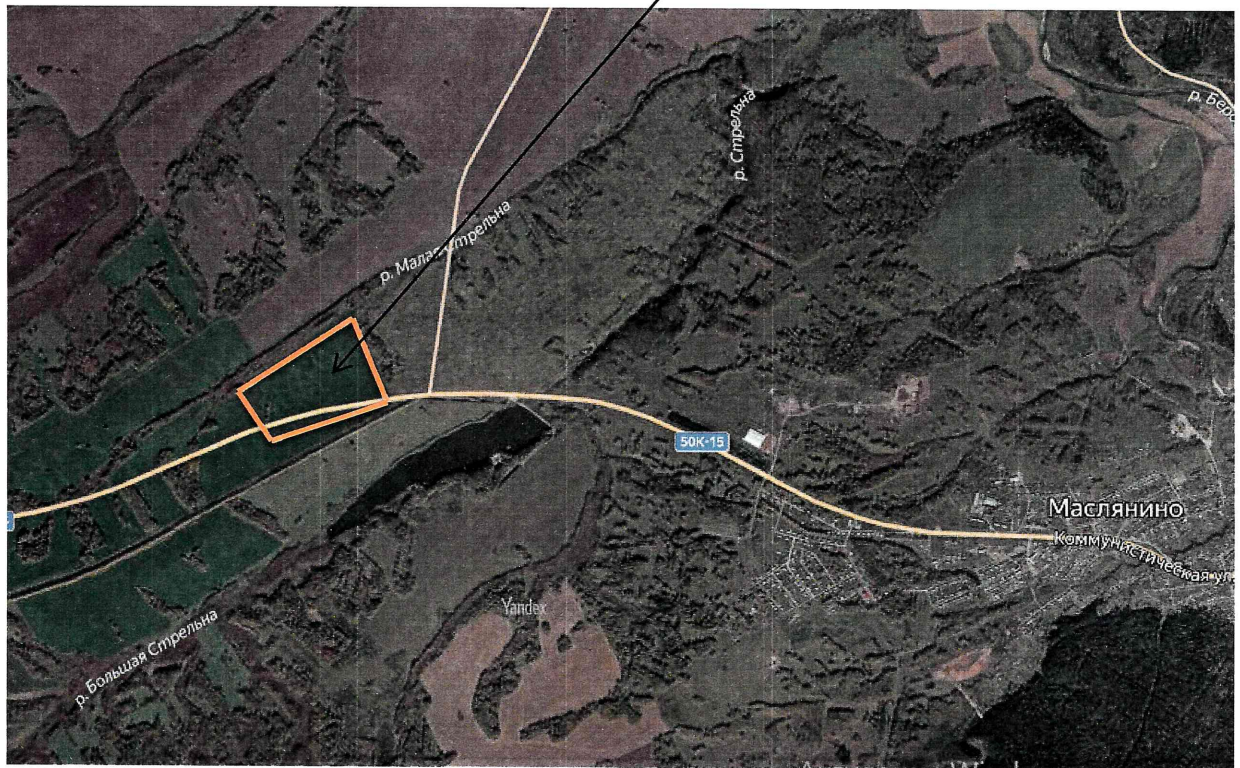


Рис.1 - Обзорная схема расположения района участка работ в агломерации района

3 ОСНОВНЫЕ МЕТОДЫ ПРОВЕДЕНИЯ ОЦЕНКИ ВОЗДЕЙСТВИЯ НА ОКРУЖАЮЩУЮ СРЕДУ, В ТОМ ЧИСЛЕ ПЛАН ПРОВЕДЕНИЯ КОНСУЛЬТАЦИИ С ОБЩЕСТВЕННОСТЬЮ

Материалы ОВОС должны быть выполнены в соответствии с законодательными и нормативными требованиями Российской Федерации в области охраны окружающей среды, здоровья населения, природопользования, инвестиционного проектирования, а также удовлетворять требованиям региональных законодательных и нормативных документов;

ОВОС намечаемой деятельности «Строительство молочного завода с производительностью 1150 т молока в сутки, расположенного на земельном участке с кадастровым номером 54:17:024208:1304, Пеньковский сельсовет, Маслянинского района, Новосибирской области» необходимо выполнить на основе имеющейся официальной информации, статистики, проведенных ранее исследований, инженерно-геологических, инженерно-гидрометеорологических и инженерно-экологических изысканий. При выявлении недостатка в исходных данных и других неопределенностей в определении воздействий намечаемой деятельности на окружающую среду, описать данные неопределенности, оценить степень их значимости и разработать рекомендации по их устранению.

В соответствии с Положением об оценке воздействия намечаемой хозяйственной и иной деятельности на окружающую среду в Российской Федерации (Приказ Госкомэкологии Российской Федерации от 16 мая 2000 г. № 372) необходимо выявить общественные предпочтения для принятия решений по намечаемой деятельности «Строительство молочного завода с производительностью 1150 т молока в сутки, расположенного на земельном участке с кадастровым номером 54:17:024208:1304, Пеньковский сельсовет, Маслянинского района, Новосибирской области», связанных с воздействием на окружающую среду.

С целью определения общественного мнения и обеспечения возможности его учета в проектных решениях, необходимо осуществлять информирование общественности о реализации проекта в период подготовки и проведения ОВОС. При этом могут быть использованы различные механизмы консультаций, включая:

- технические совещания с экспертами и представителями негосударственных и общественных организаций;
- встречи с общественностью региона;
- освещение целей и способов реализации проекта в печати и других средствах массовой информации.

В качестве основного метода выявления общественных предпочтений необходимо:

- использовать общественное консультирование заинтересованных групп среди населения и других участников ОВОС. Замечания и предложения от заинтересованных групп принимать в письменном виде;
- проинформировать население о вынесении на обсуждение Задания на проведение ОВОС, о том, где можно ознакомиться с Заданием и принимать замечания и предложения от населения не менее 30 дней. Данные замечания и предложения учитываются при составлении окончательного варианта Задания по оценке воздействия на окружающую среду и должны быть отражены в материалах по оценке воздействия на окружающую среду;
- провести обсуждение Задания на проведение ОВОС с органами исполнительной власти субъектов РФ и органами местного самоуправления, на территории которых намечается реализация проекта с целью получения условий для разработки материалов ОВОС, а также с другими участниками процесса оценки воздействия на окружающую среду;
- на основе Задания разработать предварительные материалы ОВОС и проинформировать население и других участников процесса оценки воздействия на окружающую среду о том, где можно ознакомиться с

предварительными материалами ОВОС, принимать замечания и предложения к предварительным материалам ОВОС не менее 30 дней;

- опубликовать объявления об обсуждении материалов ОВОС в официальных изданиях федеральных органов исполнительной власти, в официальных изданиях органов исполнительной власти субъектов Российской Федерации и органов местного самоуправления, на территории которых намечается реализация объекта государственной экологической экспертизы. В публикации указать сведения о:

- ✓ названии, целях и месторасположении намечаемой деятельности;
- ✓ наименовании и адресе заказчика или его представителя;
- ✓ примерных сроках проведения оценки воздействия на окружающую среду;
- ✓ органе, ответственном за организацию общественного обсуждения;
- ✓ предполагаемой форме общественного обсуждения (опрос, слушания, референдум, и т.п.), также форме представления замечаний и предложений;
- ✓ сроках и месте доступности ТЗ по оценке воздействия на окружающую среду.

- в соответствии с законодательством Российской Федерации совместно с органами местного самоуправления провести общественные обсуждения материалов ОВОС.

4 ОСНОВНЫЕ ЗАДАЧИ ПРИ ПРОВЕДЕНИИ ОЦЕНКИ ВОЗДЕЙСТВИЯ НА ОКРУЖАЮЩУЮ СРЕДУ

Оценка воздействия на окружающую среду проводится с целью предотвращения/минимизации воздействий, возникающих при осуществлении хозяйственной деятельности на окружающую среду и связанных с этим социальных, экономических и иных последствий на всех стадиях реализации проекта.

Для достижения указанной цели при проведении ОВОС необходимо решить следующие задачи:

1. Выполнить оценку современного (фоновое) состояния компонентов окружающей среды в районе размещения намечаемой деятельности, включая состояние атмосферного воздуха, почвенных, земельных и водных ресурсов, а также растительности, ресурсов животного мира.

Описать климатические, геологические, гидрологические, ландшафтные, социально-экономические условия на территории. Дать характеристику существующего состояния здоровья населения. Дать характеристику существующего уровня техногенного воздействия в районе размещения объекта.

2. Провести оценку воздействия намечаемой деятельности «Строительство молочного завода с производительностью 1150 т молока в сутки, расположенного на земельном участке с кадастровым номером 54:17:024208:1304, Пеньковский сельсовет, Маслянинского района, Новосибирской области» на окружающую среду.

Рассмотреть факторы негативного воздействия на природную среду, определить количественные характеристики воздействий при осуществлении намечаемой хозяйственной деятельности.

3. Разработать мероприятия по предотвращению и (или) снижению возможного негативного воздействия объектов на окружающую среду.

4. Разработать рекомендации по проведению производственного экологического контроля и экологического мониторинга в районе расположения объекта при осуществлении хозяйственной деятельности.

5. Провести оценку альтернативных вариантов и выполнить экологическое обоснование выбранного варианта.

6. Выявить и описать неопределенности в определении воздействий намечаемой деятельности на окружающую среду, разработать рекомендации по их устранению на последующих этапах работы.

5 СОСТАВ И СОДЕРЖАНИЕ МАТЕРИАЛОВ ОВОС

Материалы по оценке воздействия на окружающую среду намечаемой хозяйственной и иной деятельности, должны содержать:

1. Общие сведения

1.1. Заказчик деятельности с указанием официального названия организации (юридического, физического лица), адрес, телефон, факс.

1.2. Название объекта и планируемое место его реализации.

1.3. Фамилия, имя, отчество, телефон сотрудника - контактного лица.

1.4. Характеристика типа обосновывающей документации: ходатайство (Декларация) о намерениях, обоснование инвестиций, технико-экономическое обоснование (проект), рабочий проект (утверждаемая часть).

2. Пояснительная записка по обосновывающей документации.

3. Цель и потребность реализации намечаемой хозяйственной и иной деятельности.

4. Описание альтернативных вариантов достижения цели намечаемой хозяйственной и иной деятельности (различные расположения объекта, технологии и иные альтернативы в пределах полномочий заказчика), включая предлагаемый и "нулевой вариант" (отказ от деятельности).

5. Описание возможных видов воздействия на окружающую среду намечаемой хозяйственной и иной деятельности по альтернативным вариантам.

6. Описание окружающей среды, которая может быть затронута намечаемой хозяйственной и иной деятельностью в результате ее реализации (по альтернативным вариантам).

7. Оценка воздействия на окружающую среду намечаемой хозяйственной и иной деятельности по альтернативным вариантам, в том числе оценка достоверности прогнозируемых последствий намечаемой инвестиционной деятельности.

8. Меры по предотвращению и/или снижению возможного негативного воздействия намечаемой хозяйственной и иной деятельности.

9. Выявленные при проведении оценки неопределенности в определении воздействий намечаемой хозяйственной и иной деятельности на окружающую среду.

10. Краткое содержание программ мониторинга и послепроектного анализа.

11. Обоснование выбора варианта намечаемой хозяйственной и иной деятельности из всех рассмотренных альтернативных вариантов.

12. Материалы общественных обсуждений, проводимых при проведении исследований и подготовке материалов по оценке воздействия на окружающую среду намечаемой хозяйственной и иной деятельности, в которых указывается:

12.1. Способ информирования общественности о месте, времени и форме проведения общественного обсуждения;

12.2. Список участников общественного обсуждения с указанием их фамилий, имен, отчеств и названий организаций (если они представляли организации), а также - адресов и телефонов этих организаций или самих участников обсуждения.

12.3. Вопросы, рассмотренные участниками обсуждений; тезисы выступлений, в случае их представления участниками обсуждения; протокол(ы) проведения общественных слушаний (если таковые проводились).

12.4. Все высказанные в процессе проведения общественных обсуждений замечания и предложения с указанием их авторов, в том числе по предмету возможных разногласий между общественностью, органами местного самоуправления и заказчиком.

12.5. Выводы по результатам общественного обсуждения относительно экологических аспектов намечаемой хозяйственной и иной деятельности.

12.6. Сводка замечаний и предложений общественности, с указанием, какие из этих предложений и замечаний были учтены заказчиком, и в каком виде, какие - не учтены, основание для отказа.

12.7. Списки рассылки соответствующей информации, направляемой общественности на всех этапах оценки воздействия на окружающую среду.

13. Резюме нетехнического характера.